



財團法人基督教
聖道兒少福利基金會

Holy Word
Children & Youth Foundation



Annual Report **2014**
年度報告

使命與願景

以基督之愛關懷引導兒童與青少年得著救恩與關顧

支持共同異象與願景的教會機構全力發展兒少事工
培訓基督徒兒少同工成為剛強與忠心的工作者



目錄

- 02 / 使命與願景
- 04 / 歷史沿革
- 06 / 董事長的話-你餵養我的小羊
- 08 / 董事/顧問的話
- 12 / 資產管理
- 14 / 組織架構圖
- 15 / 執行長的話-做上帝國度的好管家
- 17 / 工作介紹
 - 一、兒少關顧與牧養
 - 18 (一) 聖道兒童之家
 - 26 (二) 弱勢兒少課後陪讀
 - 42 (三) 高關懷青少年事工
 - 50 (四) 海外社區兒少服務
 - 二、同工支持與訓練
 - 54 (一) 自辦
 - 62 (二) 策略夥伴
- 68 / 2014年服務成果
- 69 / 經費收支分析
- 71 / 行動邀約

歷史沿革

年份

大事記

1952年

沈保羅牧師夫婦在台中的家中，開始收養貧困兒童，後成立「福幼園」。計志文牧師則以經費支援。



1958年

計志文牧師與沈保羅牧師於台北天母購置土地，籌建孤兒院。



1961年

計志文牧師創立「聖道兒童之家」(以下簡稱兒家)，將「福幼園」兒童遷入兒家，由沈師母王從潔女士，擔任第一任院長，計六年之久。

1967年

數位熱心愛主人士為支援兒家經費，組成「聖道兒童之家」董事會。

1970年

「聖道兒童之家」於台北市政府正式立案，隸屬於「財團法人基督教中國佈道會」(以下簡稱中佈會)。計志文牧師委請傅碧霞女士擔任院長。



1991年



「聖道兒童之家」董事會於台北市社會局正式立案為「財團法人台北市聖道兒童基金會」，由章民強先生擔任董事長，積極為兒家籌措經費，並協助院方經營管理。

2002年

中佈會與聖道兒童基金會協議，雙方各派五位代表，十位委員組成「聖道兒童之家管理委員會」（以下簡稱兒家管委會）。寇紹恩牧師擔任主任委員，負責兒家管理事宜。



2007年

中佈會與兒家管委會協商決定，由中佈會處理兒家天母院址後，為兒家設立財團法人社會福利基金會，專責管理兒家事宜。中佈會選派五位董事，兒家管委會選派四位董事，組成董事會。

2009年

聖道兒童之家遷出天母院址，搬入北投區承德路七段中南海大廈。



2011年

「財團法人基督教聖道兒少福利基金會」於內政部登記立案。同年九月聖道兒童之家於台北市社會局登記，正式隸屬於「財團法人基督教聖道兒少福利基金會」。



財團法人基督教
聖道兒少福利基金會
Holy Word
Children & Youth Foundation

2014年

「財團法人基督教聖道兒少福利基金會」董事會，改選第二屆董事。

「你餵養我的小羊」

文/張培士

主耶穌在離開世界前，向門徒發出一個殷切的叮嚀：「你餵養我的小羊！」。經過了兩千多年，這個聲音仍不斷迴盪在歷世歷代無數基督徒的心中。也正因這個叮嚀，促成了「財團法人基督教聖道兒少福利基金會」的誕生。

六十年前，神忠心的僕人計志文牧師與沈保羅牧師，為回應這個呼聲，開始在台灣地區照顧貧困失依的孩子們。神在這些年間，不同的階段，使用不同的人與事，一步步成就祂自己的計畫：在天母的稻田中，創辦了「聖道兒童之家」；將兒家隸屬於「財團法人基督教中國佈道會」；帶領傅碧霞傳道在兒家擔任三十餘年的院長；成立「聖道兒童基金會」，多年資助兒家龐大經費；由寇紹恩牧師及十位委員組成「聖道兒童之家管理委員會」負責兒家的營運；兒家搬離天母院區等，歷經許多奇妙的過程，最終成立本會。

耶穌說：「多給誰，就向誰多取；多託誰，就向誰多要。」神賞賜給本會的資財是很豐富的，必然對本會的託付也是加重的。本會最初只是為兒家能有妥善的

管理與資源而設置，但神的心意卻顧念更多流離失所的小羊需人餵養。因為耶穌在世時，吩咐門徒讓小孩子到祂這裡來，祂說在天國裡正是這樣的人。孩子的生命在神眼中是何等貴重！

目前，社會上需要幫助的孩子，大半來自失能的家庭，這些孩子從小的人格發展及價值觀，被嚴重扭曲、破壞，他們的身心都受到極大的傷害，「餵養」絕對不是在身體層面的照顧可以滿足的。當他們長大仍然帶著苦毒、仇恨、自卑的心態，如何去適應嚴峻複雜的社會環境？就像吸毒者不靠耶穌來改變生命，是沒有希望的。同樣這群受傷的孩子，唯有從耶穌那裡得到新造的生命，才能健康、自信的成長茁壯。因此，傳福音的大使命，是本會的終極目標；使孩子貧乏的生命得到豐盛的救恩，是本會的核心價值。

董事們深知我們身負重任，互勉要成為忠心甘家，為要向我們的主交帳。目前董事會由九位董事及三位顧問組成，是一個具有牧養、社福、教育、會計、法律及理財投資等資深專業人士的組合。

為使本會財務運作公正、公開、專業與制度化，董事會下設三個小組：財務管理小組有六位董事，每月開會討論整體資產管理與投資策略；事工發展小組有三位董事、三位顧問，負責相關事工委託方案的審查；財務稽核小組由兩位董事組成，負責稽核年度日常業務及財務執行。社區兒少服務方案之審查，則聘請數位相關領域之實務專家擔任專案審查委員，負責方案之評審及執行建議。

今天，我們與一百一十二間教會合作，牧養四千一百餘位社區的孩子與青少年。有六家福音機構是我們的策略夥伴，協助訓練各單位負責青少年的同工，加強專業的成長。

四年前，本會開創之初，尚不清楚通往 神所應許之地的路徑，感謝全體董事及同工們齊心努力，謹慎跟隨 主的腳蹤前進，並得到許多教會及福音機構的支持、合作與包容。事工發展至今，我們雖然有太多需要學習、修正與檢討之處，仍要將一切榮耀、頌讚，歸給為我們創始成終的 主耶穌基督。

盼望在 主的帶領與祝福下，本會將繼續「擴張帳幕」、「張大居所」、「左右開展」，為了餵養更多 主的小羊！



董事/顧問的話

江彰吉 董事

我們深信人人具有獨特秉賦
我們願以基督的愛去愛孩子
教育他們並將福音傳給他們

李彥鴻 顧問

「讓小孩子到我的跟前來！」一個人的一生，越早受到完善的教育，對未來的發展影響愈大。聖道兒少福利基金會使命很大，不能偏離或捨棄 神的話，如何將資源用在有果效的地方，又有策略和創意，就需要加以設計。

社會上家庭的問題最為嚴重。如何恢復起初的愛？如何將為父為母的心轉向兒女，兒女的心轉向父母？本會可協助一些機構推出具體做法的活動；或編印相關教材，由受過訓練的志工向家長和學校老師推廣。

至於如何擴展到全球華人方面，建議可以朝以下三化來戮力：1.中國福音化；2.教會國度化；3.文化基督化。

李勝雄 董事

經文：

1. 詩篇十：14：「祢向來是幫助孤兒的。」
2. 詩篇廿七：10：「我父母離棄我，耶和華必收留我。」
3. 箴言三：27：「你手若有行善的力量，不可推辭，就當向那應得的人施行。」

期待：

1. 兒家院童全人照顧：栽培造就，為主所用。
2. 同時加強支援連結從事關懷、培育弱勢兒少之教會團體。
3. 以固定經費支持特定乏人關心、符合基金會宗旨之基督教事工。



林宜賢 董事

基金會除提供弱勢兒童及少年妥適教育、照顧與輔導，使之回歸正常生活的一般獎助支援工作外，更應該積極發揚基督帶門徒的精神，培育 神所愛的兒童及少年。訓練更多的年輕靈命帶領者 (Young Spiritual Mentors or Coaches)，能夠繼續在弱勢兒童及少年的陪伴照顧工作中，與孩子建立夥伴關係，提攜更多愛 主、為 主而活的基督徒。因此，聖道兒少福利基金會將可成為“播種型的基金會 (Seeding Foundation)”，讓財務資源集中而且有效果運用在基督教的宣教使命上，在地上建立更多真正屬 神的教會。

林淳明 董事

聖道是行出來的道，就是生命之道！
基金會的LOGO闡述基金會的使命：
有基督生命之道的人帶領孩子活出生命之道。

聖道兒少基金會的四個DNA： 1基督、2兒少、3夥伴、4陪伴。(如LOGO所傳達)

基督：基督是基金會所有事奉的因由與基礎。

兒少：兒少是基金會設立服事的對象。我們應該看見誰是有需要的孩子，將資源放在這些孩子身上。

夥伴：成為孩子、兒少事奉者與同工的夥伴。基金會為資源的領受者與管理者，而非擁有者。先有人後有事，我們需要裝備自己及成全夥伴成為正確的工人，組成團隊，一起服事孩子，一起帶孩子走十字架的道路。

陪伴：以基督永不止息的愛，陪伴所服事的孩子及夥伴。不離不棄，彼此成全，直到上帝的榮耀彰顯。

盼望與兒少的夥伴們共同在各地建立兒少逃城—「聖道家園」。



張佳 董事

趁著孩子最具可塑性的時候，建立基督的品格、價值觀，及早發掘孩子們的恩賜天賦，培育神國的精兵。從小懂得立志成為社會的菁英，至少是有承擔力、貢獻力甚或影響力的中堅份子，並訂下評估指標。

基金會可以就教會發展、社服或宣教人才的需要，對兒少曉以大義。給予特別獎勵，引導神國的孩子朝這方向升學、深造。甚或藉由求學期間的獎助，培育信仰堅定的孩子成為未來職場精兵，將來在社會國家發揮影響力，榮神益人。

從大處著眼，小處著手，以世界的宏觀，為末世守望。

深信基金會可以被 神大大使用！

雷倩 董事

台灣的兒少目前處於“高風險”、“高危機”狀況：

- 部分家庭功能不彰，造成失親兒與失家兒。
- 教育體系變動，使校園中霸凌、色情、毒品事件頻傳。
- 社會及媒體傳達的道德與價值體系混亂。

故可由以下三個預防性的方向，擴大思考聖道的使命：

1. 強化家庭組織對子女的照護職能
2. 保障兒少健康成長的權利
3. 建立符合聖經教導的價值與生命態度



趙約瑟 董事

計志文牧師的使命就是向普世傳福音、建立教會、培訓工人，完成福音大使命；其次是社會關懷。因當時抗戰，造成許多家庭破碎，孤兒流離失所，計牧師因而創辦孤兒院。

隨著時代變遷，如今孤兒不再是指失親失怙的兒童，而是家庭功能失調，外配、隔代教養、單親、家暴等弱勢家庭的孩子。當我們思考兒少基金會的功能是什麼時，計牧師看的是，環境及事工的需要而非困難。所以，他會鼓勵同工，要求同工效法耶穌，學習把耶穌捨命的愛、犧牲的愛放在事工的需要中。

劉凱平 董事

兒童少年福利工作的核心如果沒有基督的大愛為動力，所能做的成效非常有限，沒有辦法真正解決在苦難中掙扎兒童少年的問題。因為我們都是基督的信徒，我們基金會的名字裡清楚稱呼自己是“基督教聖道”，因此我們聖道兒少基金會是“以愛心關懷兒童少年福利的基金會”！

期望在確保“質”優的情況下，要求量的擴大。這裡所說的“質”就是基督的愛！聖道兒少基金會的事工如果少了基督的愛，我們就會變成什麼都不是！

要能大幅度擴大基金會的事工，盡力多照顧一些急迫需要關懷、安慰、陪伴的兒童及少年。

經上說：「要收的莊稼多，做工的人少！」這是在聖道的負擔！眾弟兄姊妹加油，大家齊心一起努力，多做主工！

一、投資策略與思維

為了聖道永續經營，資產管理的任務就是有效運用現有資產，在保值的基礎上，以穩健專業的方式，創造足以支應本會所需用的資金。以嚴謹的紀律及專業的技術，循序漸進積累營運所需的資金，其投資策略(Investment Strategy)如下：

- (一) 明定資產管理的投資策略，為其最高指導原則。
- (二) 董事會下設財務管理小組擬定資產

管理工作方針，並向董事會建議年度目標投資報酬率及相關之資產配置模式。

- (三) 財務管理小組每月召開會議一次。
- (四) 財務管理小組下設投資小組，其工作為擬定資產管理事工相關管理辦法，建議資產配置權重模組與調整、評估基金管理公司。
- (五) 委請勤業會計師事務所進行「外部稽核」。

本會八大業務作業管理辦法



(六) 相關同工簽訂「利益衝突迴避書」。

(七) 投資架構：

- 1.按聖道短中長期業務需要，分別訂定年度目標報酬率。
- 2.按目標報酬率設計資產配置模組。
- 3.透過國內發行共同基金，進行全球分散投資。

(八) 避險：除因應避險需要外，不做信

用擴張的投資。

二、業務作業管理辦法

本會資產管理作業為力求嚴謹、細膩及精緻化，擬定作業管理辦法(SOP)。分別針對八大類別：章程、資產管理、投資管理、組織治理、存款往來金融機構、短期資金調度、有價證券投資及不動產投資進行管控，以期具體落實作業風險控管。

5

存款往來金融機構

- 金融機構信評
- 金融機構存提款作業風險管理
- 篩選策略投資顧問管理

6

短期資金調度

- 票券暨票券公司信評管理
- 網銀交易審核放行及審核交易作業管理
- 投資帳及業務帳管理

7

有價證券投資

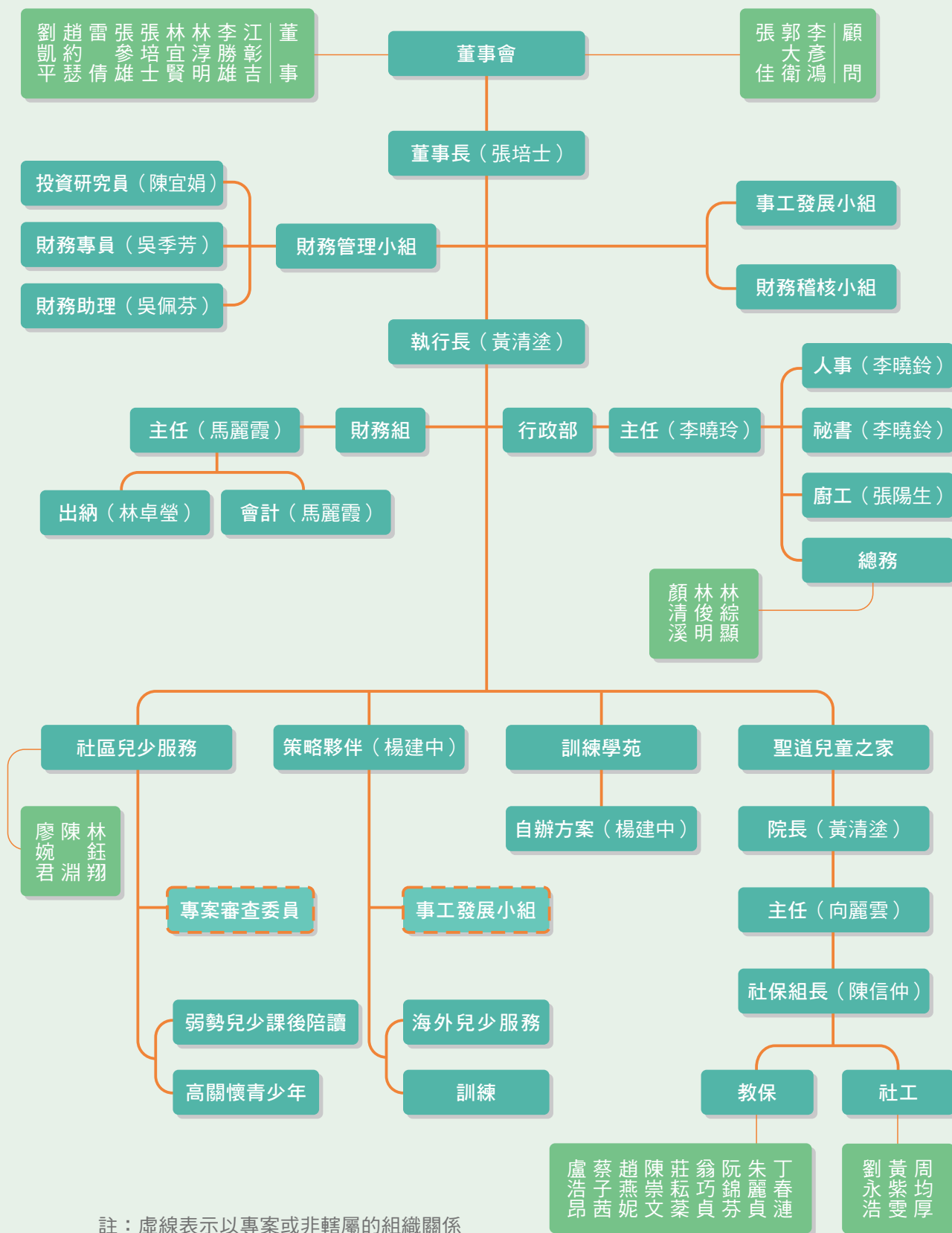
- 有價證券投資管理
- 金融商品交易管理
- 銀行存款交易管理

8

不動產投資

- 不動產購置管理
- 法拍屋投標程序管理

組織架構圖



做上帝國度的好管家

文/黃清塗

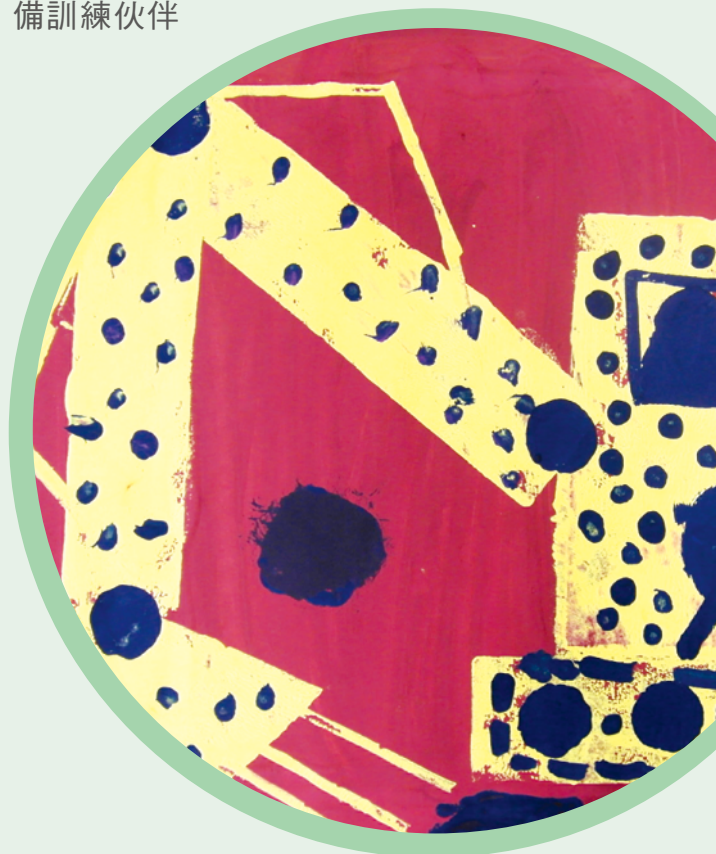
四年，對一個組織的成長，尚屬少年階段，但四年的時間，將為日後的發展軸線奠定基礎。每每回想基金會的成立，對上帝奇妙的引領深感敬畏與顫懼，擔心個人不經心的怠慢與私心虧負了祂託付的產業。感謝主，這段日子對本會的帶領，超越了成立之初所設想的，而財務與資源分配的公開與透明；對同工及合作夥伴的信任、支持與陪伴；第一線服務的工作人員與被照顧者同沐主恩等重要理念，漸成為本會運作的核心。這些都在於全體董事、同工與合作夥伴同心下漸次堆砌而成。

合理的資源分配

除了持續原本聖道兒童之家安置失依兒童與青少年工作之外，期待這份上帝給予的產業能祝福更多兒少。故基金會著眼於基督教界整體兒少服務發展，而非本會人力的擴張。為協助委身兒少事工伙伴全力、深入發展工作，本會依據兒少關懷牧養及同工成長兩個面向，透過審查機制，

有效地資源分配，俾使這份產業在透明化作業下，成為偕同服務夥伴的祝福，最終發展出具基督信仰的服務特色。

「縮短城鄉及資源差距」是資源分配的核心精神。以補助弱勢兒少課後陪讀班為例，申請條件限定在成人會友二百人以下的教會；以補助訓練課程來說，期待財務負擔不造成需要裝備訓練伙伴



的阻絆。

基金會經費補助的兩個機制：

一、專案審查委員會：

由外聘委員負責審查，事工分弱勢兒少課後陪讀及高關懷青少年的服務兩大類，審查著重在福音與門訓果效及同工成長。

二、事工發展小組：

負責審查執行全國性服務與訓練方案及海外社區兒少服務。

夥伴、陪伴與信任！

本會透過教會機構執行兒少事工，除了社會需要之外，盼望補助與受補助者因著相同異象理念結合，而非僅是財務往來的關係。合作過程中，本會試圖減少消極的規範與約束，轉變為積極的造就與成長，其中最關鍵的因素是「信任」。因為信任減少雙方因猜疑而產生不必要的行政支出，進而提升整體服務績效。

其次，為補給第一線夥伴的需要，本會不定期提供課程訓練：

一、情緒支持與經驗分享：如受補助單位的區域性聚集與實務經驗研討會。

二、提供訓練並降低受訓費用：如策略夥伴提供的訓練，以及「區域性」訓練。

三、觀念的啟發。如財務諮詢及生命教練課程。

資源僅是提供管道，讓本會更知道如何擴展兒少關懷與牧養，並協助第一線委身於兒少服務的同工。何等感恩讓本會參與上帝國度裡的兒少事工，與夥伴們並肩同行！



工作介紹

一、兒少關顧與牧養

- (一) 聖道兒童之家
- (二) 弱勢兒少課後陪讀
- (三) 高關懷青少年事工
- (四) 海外社區兒少服務



(一)
聖道
兒童之家

我的主，是祢，開我的眼，使我看到孤兒的淒情；
我的主，是祢，開我的耳，叫我聽到棄嬰的哀聲。
祢叫我心中受感，不為他們尋到居所就沒有安寧；
祢叫我充滿同情，不給他們溫飽教育就難以成眠。

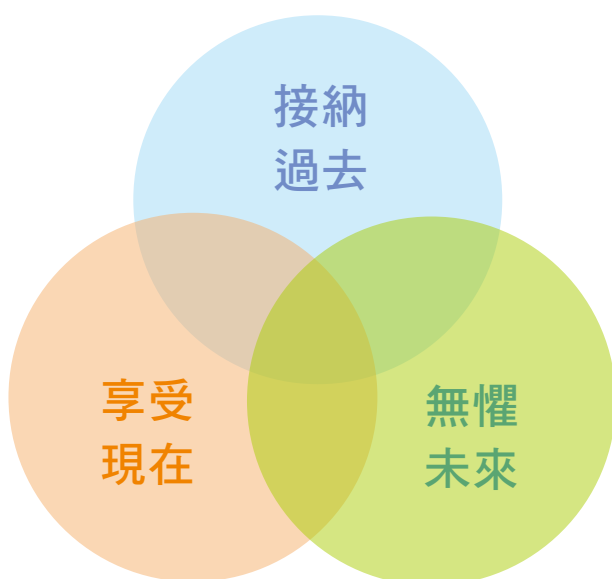
服務範疇與介紹：

1. 服務對象：

年滿三歲至未滿十八歲之兒童少年，且符合下列法令保護者：

- (1) 符合兒童及少年福利與權益保障法第四十九條、第五十六條者。
- (2) 少年事件處理法接受保護轉向者。
- (3) 未罹患法定傳染疾病或身體、精神障礙者。

2. 服務核心：



3. 服務項目：

- (1) 信仰建造。
- (2) 生活照顧與輔導。
- (3) 就學、課業輔導。
- (4) 興趣探索與個人人才藝培養。
- (5) 體驗教育、各式營隊及活動安排。
- (6) 自立能力培養。
- (7) 離院院生追蹤輔導與關懷協助。

4. 服務特色：

- (1) 在服事孩子日常生活中，積極形塑院內正向的氛圍。
- (2) 給予院生發揮的舞台與環境，使在院生活有意義並提昇院生自信。
- (3) 從生活中落實院生自立能力訓練，所有活動緊扣此一目標，並藉自立家屋讓院生模擬離院後生活。
- (4) 持續服務離院院生，除關懷服務外，另提供就學院生學費及其他方面之經濟補助。

5. 服務內容簡介

- (1) 基本生活照顧：



A. 院內空間規劃：院內照顧以「模擬家庭」方式進行，無論軟硬體的設計，皆以每個孩子成長的需求為考慮。

B. 生活、課業：每兩小家有三位教保員擔任類父母的角色，負責孩子生活起居、品格輔助與課業協助。在個人衛生、飲食及時間的管理上，協助孩子養成良好習慣；在學業上，則依孩子個別需要與意願，規劃志工協助、聘家教或參加補習班的課業輔導。

C. 休閒：除各小家旅遊，週末有社團活動，並於海外服務學習及聖誕節慶時提供孩子表現的舞台。若遇長假期，各小家則利用周遭的環境與設施自行規劃小家活動。

(2) 自主規劃活動：

透過孩子自主規劃活動，如聖誕活動、小家旅遊，充分給予孩子空間發展執行力，藉活動規劃、團隊合作、問題解決，提升自信。

(3) 設立自立「家屋」：

A. 計畫理念-

透過「家屋」，模擬在外租屋生活。採取低度管理政策，讓孩子自主管理時間、金錢等，建立良好習慣，培養孩子未來自立生活所需能力。

B. 執行方式-

於院區附近租用家庭式公寓，讓高二以上孩子進住實際生活兩年，由舍監協助注意院生返家時間與安全問題。

社工與孩子每月定期討論生活狀況並給予建議。

(4) 海外服務學習

A. 計畫理念-

透過孩子自行規劃與帶領服務的活動，經歷環境的改變，受助與幫助者角色互換，讓孩子能反思目前所處的環境，藉以提升自信與強化個人的存在感。

B. 執行方式-

與華人愛與冒險協會合作，於一〇三年暑假，安排院內六名院生前

往雲南服務當地少數民族-苗族。

(5) 挑戰與體驗

A. 計畫理念-

參與相關體驗活動，如自行車環

台、戶外體驗營等，透過活動及活動後反思，獲得知識、技能及自我價值提昇。

B. 執行方式-

活動名稱	參與院生人數	活動說明
自行車環島活動	4名院生參與	與天人岩屋合作。
森林戰士體驗營	全院院生	分批前往陽明山童軍訓練場地體驗各項活動。
廿八天戶外體驗營	參與3名，全程完成者1名	與都市人基金會合作，參與溯溪與登12座百岳等戶外活動。



(6) 離院孩子經濟補助

A. 計畫理念-

多數孩子離院後需獨立生活，很少能得到家庭的資助，甚至需要分攤家計。為避免有意就學孩子因經濟因素造成學業中斷，乃設立經濟補助辦法。

B. 計畫內容-執行方式

提供離院孩子就學、生活、租屋等財務上的協助。

孩子需紀錄每月花費，養成理財習

慣。

(7) 深植信仰

各小家晚禱、教會聚會、特會及在兩性暨成長團體中，幫助孩子屬靈生命成長、情緒與行為改變。讓人際關係上須協助之院生，從困境中走出來，使他們可以與自己、上帝、與親友重建親密及和諧關係。

當孩子離院後，因有信仰的依靠及教會支持，即使在風浪中，也能平安度日。

見證小專欄 | 孩子參與「自立家屋」方案的成長心得

時間、作息自主管理

以前在院內，大部分時間和事情都是院裡管理，包括在院內的作息，什麼時候該做甚麼事情，都規定好了。但到「家屋」後環境就不一樣了，每件事情都要自己來。例如倒垃圾，如果沒有準時到樓下等，垃圾車走了，就倒不成垃圾。

時間方面，因為住在外面沒人會管，所以都要自動自發。像每天要幾點睡覺、起床上課、要去哪

考試，都得靠自己。三餐也都需要自己打理，但是在院內，都有廚房伯伯阿姨預備好餐點。

自我理財規劃

金錢方面真的比較重要，畢竟隻身在外，對很多事不是很了解，所以花錢必須節制。像學校有些課程，常臨時要到外面上課，或是另外買課本等，就要用錢。另外，水電瓦斯網路費，這些在院內不需要我們操心，都是老師

們處理，所以水電瓦斯網路用多少都沒差，但來到家屋就要節省一點，畢竟是用多少繳多少。

很多事情在外都是自己碰到了開始學習才會，因為都沒經歷過，而這也是住在院內學不到的。而最重要的應該是錢，很多事情都需要用到錢，能事前知道的，就可以及早預備，但臨時的就比較可怕。

阿仁(2013.11入住家屋)

2014.12.31

轉折人生 處處見神愛

● 文/羊子

每一個聖道兒童之家的孩子背後都有一段故事，看似曲折的人生，上帝在每一個轉角處，都安排天使帶領他們經歷上帝的愛。今年二十歲的王福地從一個愛嗆老師、欺負同學的小霸王，逐漸蛻變成知恩感恩、勇於負責的忠心的同工，「是上帝安排了一串人，一起來扶助這孩子。」看著福地成長的兒家社保主任向麗雲老師深有所感地說。

爸媽都走了 沒人能管我

國三那一年，父母先後死於肝癌，福地頓時成為孤兒。「母親過世後父親接著住院，為了照料他們，我以院為家。後期父親住進加護病房，晚上我便睡在醫院的地下室，常常夜裡醒來覺得好孤單。當父親彌留時仍緊緊握住我的手，我知道他放心不下我，我告訴他，我會照顧自己。」但父母雙亡的傷害已深深地烙印在他狂飈叛逆的心裡。

福地身材魁梧，個性火爆。國三時來到聖道，滿口髒話，喜歡和老師唱反調，



常有暴力舉動，老師也管不動。「我那時的心態是：反正我的父母已經過世了，再沒有人能管我了。」有一次福地和老師起衝突，把老師逼到牆角，還好麗雲老師即時將福地叫到樓下，加以勸說。

由於麗雲老師住在福地所屬的小家旁，所以對福地個性瞭若指掌，常常藉故和福地聊天。她發現，其實福地的心很善良，「當他犯錯時，好好地和他談，他都



有聽進去。久了他知道你對他好，建立了信任，就會將心事告訴你。」

我們表現好 聖道才能被肯定

在老師們循循善誘下，福地受洗之後，便決心要改變。福地很喜歡麗雲老師，「面對生活中的問題，向老師會分析事情，和我一起討論如何處理，讓我學會許多方法。所以我下課後經過她的房間，總愛探頭看她在不在，想找她聊天。」

福地學業底子差，連ABC都不會。國三畢業後，麗雲老師建議他去念喬治餐飲建教合作班，半工半讀，學習獨立。福地因為能吃苦，工作認真，因此頗得上司的賞識。打工的經驗讓福地成長不少，「我們在外面打工，要有好表現，企業才會對聖道的孩子有好印象。」他常和麗雲老師分享工作心得，「若是在院裡不聽話的孩子，出去一定會被『電』的很慘。」這話讓麗雲老師覺得，福地開始懂得院方用心良苦。

在兒家十分注重院生的品格、生活常

規、獨立自主能力以及正確的金錢觀，因為將來進入社會，大多數孩子是沒有家庭支援，完全靠自己。

「我很感謝兒家，不但要求我們的品格，教我們做人處事的態度。在我半工半讀的期間，學費都是院內出。還幫我管錢，督促我不要亂花錢，讓我離開兒家的時候，不致於兩手空空，給我的幫助真的很大。」

與上帝掏心 孩子哭到不行

兒家很注重孩子的信仰生活，福地在兒家時週日都會到陽明浸信會聚會，教會也提供孩子們獻詩、招待、司會報告的機會。讓福地從服事中建立自信與責任。影響福地最深的，是聖道每年暑假到台南東河長老教會的服務的經歷。

在五天四夜的老人送餐服務中，孩子們先上課了解老人的需求及注意事項，而後由東河會友帶著他們去買菜、煮菜，並將親手做好的飯菜一一送到獨居老人手上。「這讓孩子們知道：在社會上還有比



你更可憐、更需要幫助的人，而你就是那個幫助者。」

東河長老教會蕭林洲牧師十分了解青少年，都會為院生安排心靈時光。蕭牧師表示，這些孩子的內在生命有許多的問題，需要和上帝「掏心」，在禱告中蕭牧師說出孩子內在的問題與光景，幾乎每個孩子都痛哭流涕。「每次牧師為我禱告時，我都哭到不行。」福地記起那段日子，仍然印象深刻。

給黑道用 不如給上帝用

在地檢署擔任多年的榮譽觀護人的蕭牧師，閱人無數。他留意到福地血氣方剛，個性衝動，再加上身材魁梧，是黑道最愛的一型，「與其給黑道用，不如留在身邊，給上帝用，所以我就邀請他來東河附近的南榮科技大學就讀。」


而福地果真考上，隻身南下。平日住在學校宿舍，週六、日則住在東河教會參與服事。蕭牧師把福地當作自己孩子，會帶他去吃麥當勞、買衣服給他；福地犯錯

時，不會立即當面指責他，總是事後再找他談；若福地表現好時，則立即當眾表揚他。「對這樣的孩子要多鼓勵，少苛責。」

東河長老教會是麗雲老師的母會，當前年寒假回去看福地時，就發現他改變很大。福地在五所教會聯合冬令營時擔任飯食同工，非常的盡責。看到有人在掃地，便會拿起掃帚主動幫忙。冬令營七點吃早餐，福地怕睡過頭，一夜不敢睡著，四點半就爬起來煮稀飯給大家吃。

今年廿歲的福地仍然有衝動固執的一面。他一直吵著要換台摩托車，但蕭牧師因他衝動的個性，一直不答應。但是拗不過福地的糾纏，只好答應，結果去年十二月四日買車的第二天就撞車了，造成小腿開放性骨折，「這次車禍，讓我學到以後再也不要騎快車了。」

雖然在這世上孑然一身，但他認定天父必定看顧他，對於未來，蕭牧師鼓勵他讀完大學後出國深造，去學法式料理。「心中有神勝過一切，祂給我力量和毅力，堅持到底，完成夢想。」



(二)
弱勢兒少
課後陪讀

本 會支持教會辦理「弱勢兒少課後陪讀」，其優勢如下：

1. 福利社區化：

分佈於全台各地的教會，以在地的角度，動員信徒與鄰里的資源，可以對社區問題即時且適切的回應。

2. 恢復家庭功能的職能：

教會因信仰而看重家庭，相信照顧一

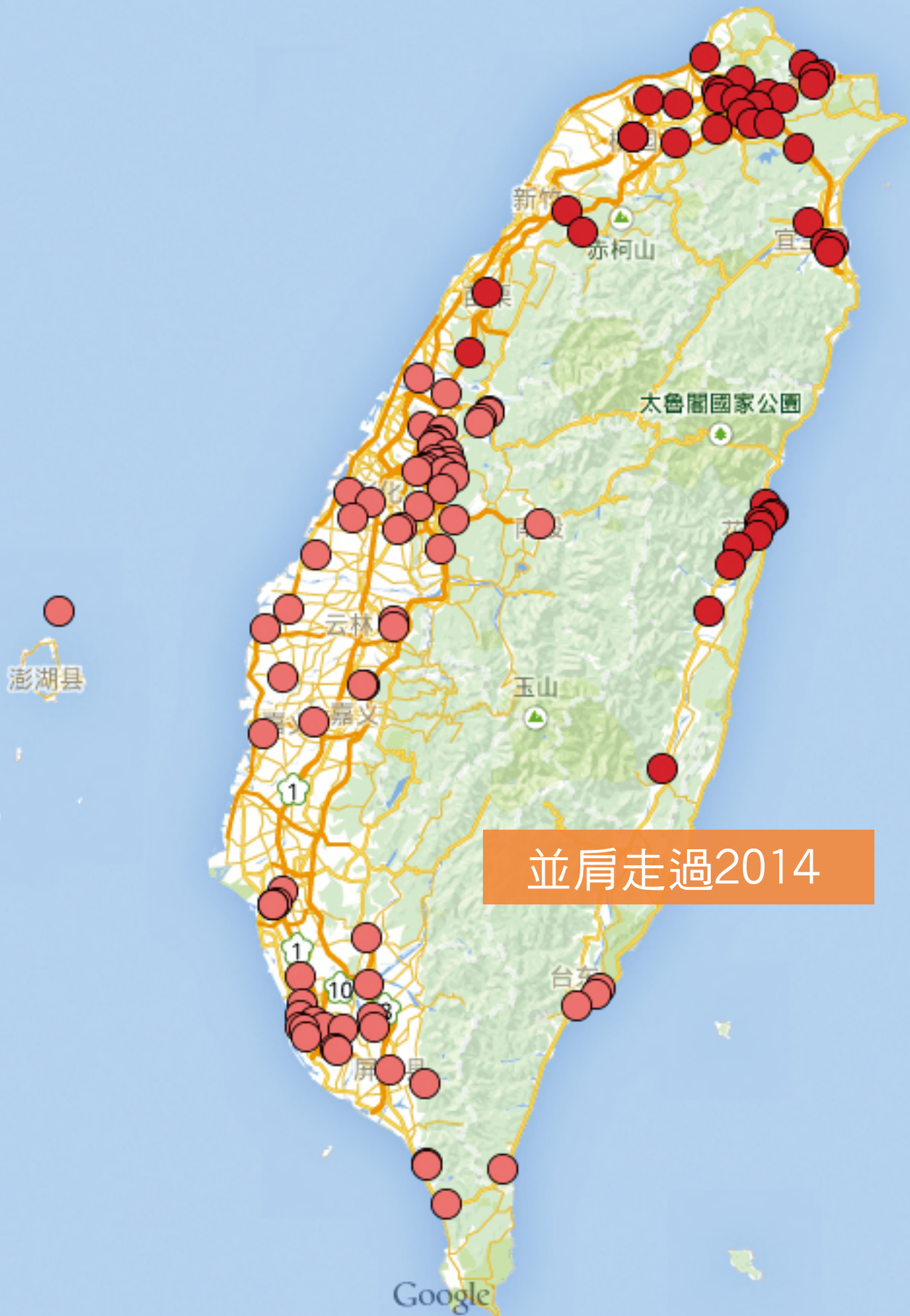
個孩子就是扶持一個家庭，也提供相關訓練。社工界也逐漸重視家庭支持體系，此趨勢呼應了教會家庭事工的概念。

3. 身心靈的關顧：

教會看重靈命造就，生命真正的改變並非僅是外在行為的不同，「內心所信的」是個人觀點與價值的基石，也是驅動外在行為的樞紐。



透過地圖，可以看到本會分佈在全台的補助單位





2014弱勢兒少課後陪讀補助概況統計

區域別	縣市別	單位數量
北區	基隆市、台北市、新北市、桃園市、新竹縣市、苗栗縣	28
中區	台中市、彰化縣、南投縣、雲林縣、嘉義縣市	40
南區	台南市、高雄市、屏東縣、澎湖縣	26
東區	宜蘭縣、花蓮縣、台東縣	18
小計		112

陪讀班孩子 都是上帝揀選的

文/圖 羊子

冬天，林口台地的風凜冽刺骨。桃園龜山門諾會文華教會之於陪讀班的孩子，猶如屹立在寒風中的城堡，擋住生命中的風雨，提供一個溫暖成長、蛻變的環境。

李紫陽牧師偕師母許翡珊與同工們在母會門諾會松江教會的支持下，於2009年來此開拓文華教會。教會初設立時，在鄰近的文華國小家長會主動邀請下，紫陽牧師夫婦與十多位彩虹愛家生命教育的志工家長，投入陪伴孩童生命的工作，並積極參與學校家長會，與學校建立密切的關係。

教會不幫 沒人能幫了

2011年，在聖誕節前夕，紫陽牧師接到文華國小輔導室蔣主任打來電話，希望教會能接手幫助一個行為偏差的小三男孩，學校已經問過所有可能，沒人敢接手。主任懇切地請託：「如果你們不幫助他，就再沒有人能幫他了。」同時，紫陽牧師得知唸小二的女兒的同學小儀（化

名），從期初到學期末，欠繳了一學期的功課，老師拿她一點辦法都沒有。而這兩個孩子都是來自弱勢家庭的孩子。

紫陽牧師由這兩個孩子的需要，看到了教會陪讀班的使命「聖經上說：『讓小孩子到我(耶穌)這裡來，不要禁止他們，因為在神國的，正是這樣的人』，既然要幫助這兩個孩子，何不成立一個班，幫助更多的孩子，做為獻給 神的聖誕禮物呢？」於是便在2012年一月一日正式成立了文華課後陪讀班。

文華教會座落在集工業、商業及農業並存的林口台地，大量的外來人口落腳於此，許多家庭父母忙於生活打拚，無暇照管孩子。陪讀班成立後，學校更是經常把束手無策的孩子送到陪讀班來。

鞋子穿到落底 遇到難題就哭

阿翔(化名)來自單親家庭。父親事業失敗，公司倒了，債留妻子。阿翔的媽媽被迫離婚、跑路，阿翔和二個弟弟跟著開貨車的父親與奶奶住在廢棄的廠房中。父



親經常工作個3~4個月就辭職，花完錢再找工作，家中經濟很不穩定，孩子常有一餐沒一餐的。「阿翔的鞋子總是穿到整個鞋底掉下來，才買新的。」紫陽牧師說。

阿翔透過學校的轉介來到陪讀班，剛來時，遇到難題，常不願意寫，或是耍賴哭鬧，一哭哭兩個小時。「這些孩子，由於在學校長久以來的挫折，有很深的習得無助感。當他們初來陪讀班時，根本不想面對不會的課業，他們面對問題的態度就是逃避，很多孩子早就自我放棄。甚至冷眼旁觀，看我們何時放棄他們。阿翔就是很典型的例子。」文華陪讀班強調永不放棄，老師對孩子不放棄，也教導孩子對自己永不放棄。

愛中建立自信 功課自然進步

「面對這樣的孩子，首要之務乃是建立關係，讓孩子感受愛，從愛中重建自我價值。」文華課後陪讀班對於新來的孩子，常是從打沙包宣洩怒氣、打桌球、玩蛇板、玩桌遊開始，從遊戲中磨練耐性，

建立自信。

教會更提供多元學習的機會，結合教會與社區資源，讓孩子學習跆拳道、合唱、戲劇演出及主日獻詩，使孩子有表現的舞台。另外，高年級的孩子都被訓練輪流準備晚餐，「這樣即使爸媽不在家，也可以自己煮來吃。」

紫陽牧師表示，課業不難，最難的是教做人。因此，初來的孩子會特別要求三件事：1. 不生氣；2. 好好說話—不說髒話、不大聲咆哮、不嗆聲；3. 懂得尊重—有禮貌、不抱怨。孩子倘能做到即可累積點數，兌換禮物。「經由陪伴、引導與等待，使孩子懂得主動學習。當孩子自己找到了答案，便多了份成就與自信。當孩子有了自信課業自然會進步。」

阿翔來到陪讀班後，從一個愛哭退縮的孩子，如今已成為老師眼中的得力助手，經常幫忙烤麵包、切水果、煮晚餐、打掃教會環境，由於阿翔很仔細，常得老師們的稱讚。為了鼓勵他，教會以工代賑，酌情給他獎助金，讓他有些零用錢花，並養成持之以恆的工作態度。



而小儀在陪讀班老師的協助下，花一個學期的時間將所積欠的作業補交完成，當功課都補完之後，小儀也十分的開心。而今小儀不但能夠主動完成課業，參與教會的獻詩及戲劇表演，還一度代表學校參加跆拳道鄉賽拿到第二名。

在文華陪讀班的孩子，不僅是單純的受助，更學會幫助別人。陪讀班中有學長姊及小老師制度，大孩子必須教年幼的弟妹，在教導的同時也建立了責任感。

妻子罹癌 一度沮喪大哭

在開拓教會的這些年來，紫陽牧師也有疲倦低潮的時候，他不諱言地指出，2009年，當他得知妻子翡珊罹癌時，依靠上帝所賜的力量，他看到了危機即是轉機，2010年當翡珊需要養病時，3月上帝便帶來了李志文主任加入服事的團隊。

即便在2011年翡珊癌症復發，紫陽牧師曾沮喪的大哭一場，但他都沒有放棄陪讀班的工作。「因為他們都是上帝揀選來的，如果我們不做，如何能榮耀 神

呢？」而這種堅持出自於紫陽成長的背景。「我七歲父親因公過世，母親去上班後，由外婆照顧我們三兄妹。外婆不識字，完全無法教導我們的課業。感謝主，在我們的求學過程中，得到許多的貴人的引導，我在國中從吊車尾考上建中、交大電信，直升光電所；而我大妹從北一女、台大公衛畢業，去年在美國拿到博士學位。」所以紫陽非常願意投入課後陪讀班的工作，幫助孩子。

紫陽牧師表示，聖道兒少福利基金會的補助，猶如及時雨。在2013年教會看到國中班的需要，打算開辦國中班時，翡珊三度癌症復發，且來得又急又快，病中的翡珊只擔心國中班沒有人手，而此時基金會的補助及時下來。2014年文華教會聘請了華神畢業生程馨傳道，讓翡珊能安心養病。「聖道提供了許多策略，也開啟了我們的眼界。讓陪讀班不僅是幫助孩子課業，同工更進到他們中間帶門徒，成為未來基督精兵。」

冬山教會課輔班 以愛陪伴孩子

文/蔡惠玲 圖/鄭忠仁 提供、蔡惠玲攝影

坐 落於宜蘭冬山火車站附近的冬山長老教會，該教會鄭忠仁牧師委身鄉村地方，默默地以愛牧養當地的小朋友，成立課輔班幫助他們成績進步、品格改變。此外，課輔班的孩子長大後到外地求學，為了讓他們繼續認識基督信仰，教會提供獎助學金，鼓勵他們返鄉到教會服事或是在附近當地教會聚會，目的是希望孩子們一生走在上帝的旨意中及體會上帝的愛。

鄭忠仁牧師於十四年前帶著一家人來到冬山教會牧會，當時他的孩子就讀小學，學校老師邀請鄭牧師到學校講故事，他便在學校講聖經故事給學生聽。之後，學校的老師遇到班上學生有品格偏差、不寫功課等問題，老師便向鄭牧師尋求幫助。他邀請學生到教會來，陪伴他們把功課寫完，孩子因為有人陪伴，功課開始進步且品格改變。





真心愛及陪伴孩子 品格及功課改變

因為孩子進步顯著，課輔班的人數從原本七、八人逐漸成長至目前約一百人（小學生八十人，國、高中生二十人）。鄭牧師說，招生過程僅透過到學校發招生單張或是老師介紹。他認為「功課問題與行為偏差息息相關，只要真心愛及陪伴教導孩子，他們就會改變。」若孩子在成長過程缺乏關心及被愛，就產生偏差行為如說謊等，目的是引起別人注意，希望被愛。

冬山教會的課輔班很具特色。鄭牧師說，冬山國小距離教會約500公尺，孩子下課後組成路隊來到教會寫功課，為協助他們的安全，教會也請附近的商家，留心孩子的交通安全。此外，除了幫助完成他們功課，也訓練品格。課輔班的國、高中生須幫助照顧小學生，陪同他們寫功課，小朋友必須打掃教會，也曾去關心、問候

獨居老人及去他們家中打掃，希望孩子們從小培養「愛上帝及愛人」的品格。

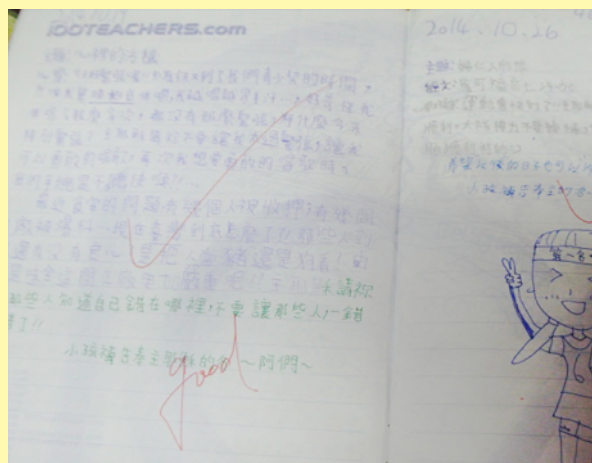
課輔班孩子參加主日 向上帝寫下禱詞

教會規定小朋友要參加成人主日崇拜之後，再分班上課，目的是「希望孩子從小養成參加主日崇拜的習慣。」小朋友在主日聽到證道主題及聖經經文寫在作業本中，也在作業本中把心中的期待及生活中遇到的問題，寫下禱詞向上帝禱告。例如：鄭牧師講道主題是「心裡的汙穢」，講道中提到食安問題，小朋友便寫下禱詞，「求主耶穌幫助他們知道錯在哪裡，不要一錯再錯。」小朋友為家庭禱告，「希望上帝祝福我們的家庭，使我跟家人朋友相處都更融洽。」較大的孩子關心教會事工及面臨課業問題，便寫下禱詞，「求主耶穌幫助教會的事工順利，近期要

考試，求主耶穌看顧課業，使我有安靜的心準備考試。」鄭牧師藉著作業本了解每個孩子的情況，所以他在作業本寫上評語，也寫下「GOOD」鼓勵他們。

宜蘭當地只有宜蘭大學、佛光大學及淡江大學分校，所以教會遇到的問題是，當孩子成長到高中、大學就到外地求學，無法留下年輕人。鄭牧師說，教會在兩、三年前提出獎助學金方案，鼓勵到外地就讀高中生、大學生，只要願意周末固定返鄉協助課輔班或參與教會服事，例如：影音、司琴、打鼓等。或是他們外出求學，在當地的教會固定參與聚會，由當地牧者證明，就可以提供獎助金。每個學期補助高中生一萬元，大學生補助一萬五千元，目的除了希望他們返鄉，也希望他們繼續追求信仰，有穩定的教會生活。以鄭牧師的兩個孩子為例，目前已經當兵及就讀大學，他們在休假期間返鄉服事，協助參與教會舉辦的生活營。

雖然鄭牧師以聖經真理教導孩子，教會安排一個愛的環境如同魚池養魚一般，讓孩子感受到愛及關心，幫助他們功課進步、品格改變，但是「不強迫他們受洗」。鄭牧師引用哥林多前書三章6節「我栽種了，亞波羅澆灌了，惟有神叫他生長。」說明，因為鄉下地方仍是傳統信仰，若孩子很早受洗，面對家中祭祖的問題，他們年紀小不知道如何處理，這樣不是一件好事情，所以鼓勵他們到高中、大學以後，信仰根基更穩固，再決定是否要受洗。



從鄭牧師到冬山教會牧會時，教會會友約二十位老年人，經過十四年來，教會小孩人數比成人多，成人約六十人，小孩約八十人。鄭牧師坦言，他並不是非常重視教會人數數字，因為投資在孩子生命的成長改變，未必能透過數字成績呈現，但是「教會仍願意默默的付出時間及關懷來愛有需要的人。」當地有許多外籍新娘，引起孩子教養、夫妻、婆媳問題，教會帶領她們出遊，她們體會到教會的愛，就更加願意讓孩子來教會。

教會脫胎 孩子換骨

文/羊子 圖/陳淵

晚上九點多，雲林縣水林鎮的大街上已鮮少車輛與行人，然而水林長老教會卻燈火通明，人影穿梭，好不熱鬧。除了一群國中生專注地聆聽台上志工老師講解物理外，只見許多學青忙進忙出地協助師母預備明天的工作。有些外地求學的孩子，寒假才回來，行李一放就來到教會，一直忙到現在，對水林教會提摩太青年領袖培訓的成員而言已習以為常了，因為這裡是他們的另一個家。

六年來 八人變百人

水林長老教會於1961年由北港長老教會所開拓，但因長年無專任牧者牧養，事工無法持續，教勢日漸衰弱。自1984年起便無兒少聚會，及至莊信仁牧師與方鳳君師母2008年來此牧會後，水林長老教會開始翻轉。主日聚會從八人增為百人，重要的是培育了一批對這片土地具有使命感的青年領袖。



也是牧家子弟的莊信仁牧師在讀神學院時就已打定主意不牧會，但神卻帶領他來到民間信仰盛行、資源貧乏、人口外移嚴重的水林，讓信仁牧師十分惶恐。

當時長執中有兩個小孩，為了讓會友專心聚會，信仁牧師到任第二個月，重開停了廿四年的兒童主日學，「第一次聚會時，竟來了十六位社區兒童，全是長執們帶來的。」因為長執們盼望年輕的牧者帶來新氣象，已經許久。聽到要重開兒主，無不卯力邀請。這讓信仁牧師感受到長執與他有一樣的心志，就是要得著水林的年輕人。

神又藉著已故簡志仲弟兄為宣教奉獻的十萬元，振奮了長執們失去多年的信心與盼望，「原來上帝並沒有離開我們！」自此長執們全然的委身，重新投入造就裝備及社區服事，成為信仁牧師事工重要的同工。

看見隱憂 培訓服事精兵

在師母關懷社區居民時，發現許多失能家庭的孩子，父母根本無力指導孩子的功課。課業上的挫折，家庭環境的因素，讓他們喪失自信，常不覺得自己能做些什麼。於是水林教會於2009年開辦陪讀班，因著感受到牧師與師母對他們的愛與

教導，這些孩子改變了，變得自信而有禮。居民看到孩子的改變，紛紛主動將子女送到教會，而學校也主動介紹學生到教會。從一週平均十人，到目前每週平均三十人。

信仁牧師對教會孩子的期望，並不僅限於行為的改變，課業的進步，他看重的是靈命的紮根，及對教會的委身，更寄望日後能承接教會的服事。在初到水林教會時，信仁牧師已看到了服事斷層的隱憂，於是在2011年推動「提摩太青年領袖培育課程」。他挑戰孩子，「你希望生命改變嗎？願意成長的動力有多少？」因為這課程為期四年之久，且從初階課程、挑戰課程、進階課程及認證課程等四階段，內容都十分的紮實。

前三階段分別是：1. 基要真理的奠基，品格塑造；2. 檢視對呼召的回應及外在體力極限的挑戰，訓練學員跟隨上帝的毅力；3. 經由從解構社會價值中的自我，重新遇見上帝創造的獨特自我，以充滿信心的態度回應上帝的呼召。

最後，學員需滿十八歲且完成前三階段課程，方能接受一對一的門徒訓練。學員從省思耶穌的領袖風範中，重新認識上帝所呼召新一代教會領袖的身形。在此階段並深刻處理童年創傷，在上帝的愛中建立健康的領袖生命。



在訓練過程中，學員每週要寫講道筆記、靈修心得、上台做見證。四年當中要讀完七本指定書籍，繳交一千字到三千字的心得報告。除了課堂的學習，學員更需參與教會的服事，如擔任課輔班的小老師、總務、招待、清潔等服事的訓練。

一家四姊弟 全接受培訓

就讀屏東大仁科大的怡凌，自國二暑假因參與營會來到教會。鳳君師母指出怡凌初來時極度害羞、退縮，和現在自信而具領袖氣質的模樣，真是天壤之別，「怡凌剛來時十分安靜，對自己的外型很自卑，所以頭髮瀏海壓得低低的，幾乎蓋住半個臉。若要她開口分享，她會嚇得渾身發抖，但是在家中，她卻是拿刀亂射的女暴君。」

怡凌來自一個失能的家庭，母親一生下她就與父親離婚，父親再娶，生下三個弟弟後，繼母也離開了。渴望母愛的她十分埋怨母親在成長過程中，從未回來看過

她，深覺自己是個沒有人在乎的孩子。「在受訓的課程中，我最深刻的印象就是畫生命圖，那一堂課，我幾乎畫不出來。」怡凌很坦然地說出她的感受。

自從接受了提摩太訓練後，怡凌氣質完全改變，自信且熱愛助人，在學校深得師長同學的喜愛，在高中、大學都曾擔任班代。怡凌與三個弟弟原本感情不好，來到教會後，不但修復了手足之情，三個弟弟都成為提摩太學員。現讀高三電機科的大弟佳宏，初來時連一句聖經都唸不順暢，如今成為教會的電腦、音響達人，舉凡電腦維護、ppt製作到音響操作，無不精通，成為牧師師母的好幫手。

無視家族壓力 堅持受完訓練

四年足以完成大學學業，接受提摩太課培訓的孩子需要付上代價。三年來，在這偏鄉的小教會裡已有三屆、廿五個孩子持續地接受訓練。亞洲大學社工系一年級的阿富，大班時父親過世，隨母親投靠當乩童的阿公，從小就很會看人臉色，夾縫中求生存。來到教會後，經過性格重塑，阿富無視家族的壓力，今年即將完成培訓課程。他表示：「我感受到上帝愛我，這裡是我第二個家。而我更了解過去的經歷是為現在預備的，我自信可以完成全部的訓練課程。」

用心守候 點亮孩子腳前燈

文/羊子 圖/羊子、陳淵

冬季的吉貝瑟縮在東北季風肆虐下，大街上冷冷清清，漁船大多時間停靠在港裡，居民則窩在家中泡茶聊天打麻將。只有浸信會吉貝佈道所如島上的7-ELEVEN每天開張到深夜。只見青少年們進進出出，或做功課，或查經，或練樂器，每天都可聽到孩子們的歡笑聲，在蕭瑟中顯得生氣盎然。

浸信會吉貝佈道所是由穆玲玲傳道所開拓的，「最初並未想到在澎湖服事，但在一次澎湖短宣時，受到澎湖阿嬤—美藉白寶珠宣教士的感召，而在2004年8月來到吉貝開拓。」

全校前三名 陪讀班包辦

吉貝島人口約一千五百人，夏季觀光及捕漁為主要收入來源。居民大都集中在島嶼南端，島上最明顯的建築就是向著港灣的廟宇，「因為信仰的關係，有部份居民到現在都不讓孩子來教會。」

玲玲傳道初到吉貝，深刻感受到教育上的城鄉差距。「當時國中基測滿分三百

分，這裡的孩子成績破百分，學校就放鞭炮了。」適逢隔壁的一位外籍媽媽無法教導孩子課業，請玲玲傳道教她女兒淑萱（化名）功課。班上同學看到淑萱功課進步神速，便三五成群地來到教會。玲玲傳道便順勢而為地為吉貝的孩子開設了陪讀班。

陪讀班目前共有四十位國中、小的孩子，吉貝國小全校學生約五十位，有三十位在陪讀班。陪讀班孩子多來自弱勢家庭，半數是外配家庭，其他是單親、隔代教養等家庭。陪讀班的孩子幾乎包辦吉貝國小、國中前三名。原本不放心孩子來教會的居民，看到孩子課業及氣質全然的改變，也就不再攔阻孩子去陪讀班。

「穆老師的英文很強，教學也很活潑，她會買評量給我們寫，或是出題目幫我們複習。媽媽一直很感謝她，要我多幫忙穆老師。」已念大一的淑瑄說。

小小敬拜團 配備超水準

玲玲傳道不僅注重孩子的課業，更注



重孩子的屬靈生命。陪讀班週一到週五課輔，週六則為兒童聚會。當孩子熱心追求信仰，或是主動要求受造就，玲玲傳道就會邀請他加入敬拜團，進行門徒造就。

每天晚上七點，玲玲傳道固定在教會帶領敬拜團的孩子靈修，讀經、禱告、分享見證。「在靈修時，我也會分享所遇到的難處，孩子也為我禱告。」在密切的互動中，玲玲傳道與孩子們建立親密的關係。每當玲玲傳道生病時，孩子們都會把教會的事處理好，讓她專心養病；「每次我從馬公搭船回來，孩子都會到港口接我，有時還事先煮好熱湯，讓暈船的我可以暖暖胃，舒解不適。」

敬拜團的孩子需要負責主日敬拜領會、領唱、司琴、伴奏、敬拜讚美、招待，並協助陪讀班孩子完成功課。小小的敬拜團，配備卻不輸大教會，有鋼琴、爵士鼓、小提琴、大提琴、中高音直笛、小喇叭及鈴鼓等，大都是由外界奉獻而來。而聖道兒少福利基金會今年則補助鋼琴及兩把大提琴。

為了教孩子小提琴，玲玲傳道邀請前

浸信會神學院張真光院長用skype視訊教學；爵士鼓則是看著鼓譜慢慢摸索。孩子們謹記張院長的話；「這是服事，不是表演。」遇到瓶頸時，便向神祈求，而神也一一帶領跨越關卡。現在每個孩子至少都會兩種以上的樂器。

民風保守 開拓不易

燕玲（化名）小一就來陪讀班，目前讀馬公高中一年級。母親在她九歲那年自殺離世，前年，父親不幸於海上喪生，玲玲傳道及時提供了急難救助金及食物包，陪伴這一家人走過低谷，原本燕玲的阿嬤十分排斥教會，現在十分歡迎玲玲傳道。燕玲目前是玲玲傳道重要的小幫手。「燕玲剛來陪讀班時，連考卷都看不懂，到了五年級就拿全班第一，她在馬公高中也名列前茅。」

燕玲來到教會，若是看到國小的孩子功課還未做完，便會先將弟弟妹妹們搞定，再開始看書、做功課。「燕玲每週回吉貝時，一定會來教會幫忙。她的第一件




內衣是我幫她買的呢！」

在吉貝十一年，玲玲傳道一直獨力牧養教會。而此地民風保守，成人要信主，須要承受極大的壓力，教會開拓不易。「像淑瑄的媽媽，早年就想信主，但由於夫家反對，一直不敢踏進教會。離開吉貝不久，她就打電話給我，說她已經信主，開始到教會聚會。」

期待燕歸巢 同心服事

面對此一福音硬土，玲玲傳道也有沮喪挫折的時候，幾度想問神是否該離開吉貝。特別是在先生過世那段日子，玲玲傳道睹物思人，每天拉下鐵門，就開始哭，幾乎得了憂鬱症。讓她堅持到現在的主要原因，還是這群陪讀班的孩子，「如果我走了，他們怎麼辦？」神也在許多事上顯明祂的同在，「我並不孤單，神一直陪伴著我。再等幾年，盼望這些念完書的孩子回到吉貝來，一起服事這裡的居民。」玲玲傳道滿懷希望地說。





(三)
高關懷
青少年事工

聖法蘭西斯的禱告：

「使我作你和平之子，在絕望之處播下你盼望。
在幽暗之處播下你光明，在憂愁之處播下喜樂。」

高關懷工作定義：

關心社會適應高度困難的兒少族群，如行為偏差、中輟、吸毒、性交易與觸法之青少年，服務工作需投注高心力與高成本。

※高關懷工作單位簡介

單位名稱	縣市別	服務族群簡述	事工簡述
中華基督教協同會鳳林教會	花蓮縣	社福轉介/ 青少年	牧師與師母以社福工作經驗，理解原住民特質，帶領青少年上山下海，陪伴他們成長。
社團法人中華飛揚關懷協會	花蓮縣	學校團體轉介/ 青少年	美崙浸信會同工結合教會有熱忱的會友，以社工與福音雙管齊下，關心附近學校邊緣青少年。
社團法人台北市原住民關懷協會	台北市	都市原住民/ 青少年	牧師為原住民，師母為日本人，一起關心在都市裡成長的原住民青少年。當外縣市原住民孩子來到都市時，牧師與團隊會協助他們的生活適應。
培鷹事工	台北市	法院轉介/ 青少男	師母因著上帝的呼召，離開原本的社福工作崗位，全心投入在法院少年的團體工作。
百合小組	台北市	青少年/主要以從事特種行業為主	負責同工離開了協助特種行業少女的社福機構後，孩子仍隨她到教會聚會，接著家人也跟著過來，因而開始了此事工。
社團法人中華基督教以琳關懷協會	台北市	社福轉介/ 青少年	一對傳道夫婦成立教會，承接社福機構轉介的青少年，讓關心不單只是服務，更達到生命與生命的對話。
都市人基金會	新北市	社福轉介/ 青少年	一對夫婦與團隊，帶著強烈使命感，以體驗教育的理念，帶領弱勢青少年獨木舟環台，划出自信，超越自卑。
神行少年	台中市	行為偏差青少年	牧師的成長經驗，讓他對社會邊緣的青少年特別有感覺。結合個人豐富的性格，吸引青少年與他互動，讓改變不單在個人發生，更形成全體的化學變化。
天泉	高雄市	行為偏差青少年	天泉教會從事邊緣青少年的關懷工作，用「共同生活」的理念，補足單向教導的缺失。暑假精兵營是共同生活的具體呈現，建立信任及立約的關係，以達成『一對一門徒訓練』。讓每個孩子，找到耶穌，也找到新的人生可能性。

服事八大行業少女 靠聖靈悔改重生

文/蔡惠玲 圖/羅佩君 提供

犯 錯沒有關係，上帝不遺棄妳，也不控告妳，只靠著聖靈悔改，上帝深愛著妳。」百合小組事工服事從事八大行業例如在酒家、舞場提供性服務的青少年，但這些少女即使接受福音後，對自我形象、身體仍錯誤看法，有三分之二繼續在性關係混亂中生活，有三分之一又回到八大行業，但是成立百合小組的羅佩君總是這樣慈聲溫柔地勸她們。

目前百合小組事工有一位核心同工-兔兔(化名)。21歲的兔兔，有著少女靦腆的笑容，但是她卻緩緩訴說著不堪的過去，及透過羅佩君與上帝相遇的歷程。

成癮的問題是缺乏愛及安全感

「上帝讓我看見，成癮不是行為的問題，是心的問題，如果不斷的去限制行為，並沒有真正解決問題；因為心裡面缺乏愛和安全感，才會想用不同事物填滿自己的心，產生這麼多的癮頭。上帝也讓我了解，當我很渴望得到一樣東西的時候，其實當下最需要的是祂的愛。經歷了上帝的真愛之後，我的心才真正被滿足，就像約翰福音第四章，耶穌告訴撒馬利亞婦人，永生的活水就在主裡面。」兔兔訴說信主後的體會。





兔兔的父母離婚，跟媽媽一起住，被繼父家暴，國三被學校退學後過著自我放棄的生活，開始打架、吸毒，男朋友一直換，後來朋友介紹她去做陪酒的工作，因為缺錢買毒品，所以她就去試試看了。曾經每天可以賺至少兩萬塊台幣，她以為這樣可以滿足，但是看著這些白天是大老闆、企業家的男人，晚上都來酒店玩跟她女兒、孫女一樣年紀的孩子，兔兔說，「她需要更大量的毒品去麻醉心裡的傷痛和羞恥感，及對人性和世界的絕望。」

兔兔18歲前因為違反-兒童及少年性交易防制條例被警察逮捕，這卻是生命的轉機。她進入基督教機構承接的緊急短期安置機構，那時，羅佩君擔任機構的生活輔導老師，兔兔被安置在機構裡面因為沒有毒品，痛苦到想結束生命，每天都沒辦法睡，羅佩君教她禱告，某天晚上她向上帝禱告，「耶穌，如果你是真的，求你救我」。突然間她的心很安靜穩定，很快就睡著了，經歷上帝的真實。在一個月之內，憂鬱症、幽閉空間恐懼症、失眠、幻聽、幻覺都被醫治了。

從那天之後兔兔開始渴慕上帝，但從機構安置期滿之後，她的母親擔心她在台灣會繼續跟壞朋友在一起，就把她送去澳洲念書，她在當地認識了一些華人朋友，又開始翹課、翹家、去男朋友家住，連教會都不去，好像回到過去的生活，那時她覺得自己好爛竟然又跌倒了，也沒有臉回到上帝面前，但她了解自己需要被幫助，於是就回到台灣參加青年使命團的門徒訓練，希望24小時都和基督徒住在一起，學習聖經再經歷上帝。

以 神兒女的身分面對生命問題

她說，她充滿羞恥的回到上帝面前，「我祈求上帝幫助，我想上帝會責罵我，我卻感受到上帝充滿慈愛的抱著我，告訴我，孩子沒有關係，一切都會沒事的，有我在。」當下兔兔決定，再也不要離開上帝，她想要一個真正自由，不一樣的生命。於是，她從進了青年使命團那天開始，戒了酒、戒了菸、戒了男朋友，一直到现在，已經有三年之久。



「人在苦難及困境中比較願意倚靠主，所以百合小組以緊急狀況需要服事的少女為優先，平常也保持聯繫及為她們禱告，等到她們遇到危機時，才介入處理並帶領她們經歷神。」羅佩君說，百合小組事工策略就如聖經出埃及記，首先傳福音給八大行業的少女，帶領她們離開那為奴的埃及地，也幫助她們倚靠神面對問題，例如：沒錢、懷孕、墮胎、自殺、幫派鬥毆、性關係混亂、性成癮等。

如何解決這麼多的問題？羅佩君說，幫助她們撰寫「靈修筆記與對付生命問題手冊」來面對個人的生命問題，求神光照問題根源，學習與神建立真實的關係。因為唯有真正了解「自己的身分是神的兒女」，求神更新思想，並願意倚靠神真實面對問題，慢慢的，神幫助也

醫治了她們，並以真理代替謊言，就能成為合神心意的人。

但是，神帶領她們進入流奶與蜜之地後，有時會因為太安逸或太驕傲又回埃及地，持續回到八大行業及過著性混亂生活；但只要努力學習倚靠神，讓她們生命能走在神美好的計畫裡，就會繼續被磨練出屬神的好品格，並讓破碎的生命可在主裡變得越來越健康。

從2011年底開始，百合小組事工持續關懷從事八大行業的青少女及其親友為主，從2012年1月起，每週日下午三點到四點半小組聚會，讓這一群聚會不穩定性高的少女知道有一個時段、地方歡迎她們來。目前約有10位的組員穩定聚會，至今共有19位少女及其親友受洗。



留一扇門 等他回家

文/羊子 圖/陳淵

「神行少年」一個很動漫的名稱，沒錯，這是一個很另類的青少年工作機構。他們不是幫派卻很像幫派。他們不是家人卻比家人更像家人。雖然創辦者是位牧師，很少講道，但是他把福音行出來。待過這裡的孩子都知道，這裡有愛，走得再遠，永遠有一扇門等著他們回家。

另類牧師服事迷途羊

一頭金黃的染髮、一排耳洞，一身很潮的裝扮，「神行少年」（以下簡稱「神行」）的創辦人范興邦牧師，完全顛覆了

傳統牧者的形象。他所做的青少年工作，也不同于傳統的方式。

也曾年少輕狂的興邦，年幼家中生活困頓，興邦聰明而叛逆，在國、高中時經常打架鬧事。

在興邦工作四年後，考上雲林科技大學，為了駁倒女朋友的團契輔導，興邦很認真地研讀聖經，但當他看到耶穌被釘死在十字架上，他忍不住跪下痛哭，而淚眼中，過去種種仿佛影片快轉般閃過，當下他就決定要信耶穌。而在那時，神給他的一句話是：「我要用你」自此改變了興邦的一生。



你比我爸爸還像爸爸

「牧養這些青少年，都是 神開路，我只是一步步的跟隨祂。」為了尋求服事的方向，他與師母繞行台中北屯區達三個月， 神帶他們到崇德(國中)團隊，加入輔導高關懷學生工作，自此與邊緣少年結下不解緣。

興邦牧師效法聖經中耶穌走遍大小村莊，走進需要的人群中；所以他也走進公園、速食店、連鎖咖啡店、KTV，尋找那些迷途的羔羊。「神行」少年沒有固定聚會地點，只要有青少年聚集，就可以聚會。

在「神行」的聚會是不講道的，興邦所做的就是陪伴、關心與等待，興邦的家永遠為孩子敞開。當有人缺錢時，興邦會幫他找工作，請他吃飯，但不會借錢給他，但他會幫沒錢唸書的孩子付第一筆學費。

他要孩子們叫他邦哥，但孩子們卻叫他爸爸。「第一個叫我爸爸的是一個吸毒犯的兒子，他說：『你比我爸爸還像爸

爸，所以我想叫你爸爸！』他一叫許多孩子就跟著叫了。」多年來，孩子們來來去去，興邦看得很開，「因為我們是家人，走得再遠，都有回家的時候。」

孩子感受到興邦的愛，看到他的好行為，雖然和他們混在一起，生活卻很有紀律與原則，便會好奇地探詢興邦的信仰。此時興邦便將耶穌介紹給孩子，讓他們知道世上有一位 神比他更愛他們。「第一個孩子信 主是在工作開始三年後，但是他信 主後，就帶動了其他身邊的人信主，成為具有屬靈影響力的人。」

Beck是興邦帶的第一批的孩子，他指出這群孩子的心態：「我們那個年紀不喜歡有目的交往，我們不需要別人的同情與幫助，而邦哥真心對我們好，是用生命影響生命。」

因為愛 他決定回頭

由於家中環境不好，家人感情疏離，Beck急於逃離這個沒有愛的家，從國中開始就在外面打工，認識了一些不好的朋友，Beck開始走偏，抽煙、飆車、打群架樣樣都來。「這群朋友不是孤兒、單親，就是隔代教養的孩子，從小缺乏愛，祇能從同儕中取暖。」Beck說。

因著一次行動失敗，許多人被抓，那一掛朋友被嚇到。自此團體裂痕產生，而Beck萌生退意，也在那時來到「神行」。

Beck跟了興邦五年才信 主，而決志

的關鍵，是Beck看到興邦無條件地幫助他那未婚懷孕的大姊，從懷孕到生產，興邦夫婦處處為她打點。Beck和大姊的感情並不好，但大姊生產的那天，卻是Beck送她進產房。陣痛的過程中，大姊一直緊抓著他的手，手足的感情在那時回來了，再看到新生的雙胞胎，對生命的責任感油然而生。因此他決定成為基督徒。

而今，Beck是一家美髮店的店長。他也效法興邦，用生命影響生命，「我現在帶領一個小組，五個人中四個決志。」

FB上PO經文 牧養群羊

「神行」自2007年4月1日創立至今已近八年，目前建立了十六群，經常接觸的約六百位青少年；願意跟隨，成為門徒的約有三百九十位。興邦很清楚 神給

「神行」的使命，那就是：信耶穌成為門徒。「神行」的孩子分佈很廣，看似沒有什麼結構，但每一群都有一位負責召聚，扮演老大的角色；而另一位則是具有影響力的屬靈領袖，在群體中引導孩子認識神。

面對日益增多需要牧養的羊群，在沒有固定聚會處所的情況下，興邦自2014年12月起，試行網路牧養的方式，藉由FB，每日PO一句經文注解及感想到孩子的活動牆上，初期每天有五、六十個孩子按讚，也會立即與他討論互動。「他們在FB上可以和我談到很深入的信仰問題。」

在陪伴的過程中，只要孩子有心向上，興邦結合資源，為他們找師傅學得一技之長。從早期的美容美髮、餐飲，到現今水電、裝潢等技能，許多孩子現在已能自立門戶。

孩子沒有好壞 只是需要陪伴

初期的經費，興邦完全憑信心生活，後來有雅歌基金會的支援，四年前聖道開始補助「神行」，「那段時間我不敢讓師母管帳，因為怕她會睡不著覺。很感謝聖道基金會的的補助，讓我們可以做更多的事工，讓我終於有薪水可領。」

在興邦的眼中，這些孩子沒有好壞，只是需要陪伴。雖然一時走入歧途，但終究會想回到正軌。當他們回頭時，「神行少年」就是扮演著守候、引導的角色。



琉球鄉
7月20日,2014

Travel Alone
I travel not to go anywhere, but to go. I travel for
travel's sake. The great affair is to move.
Robert Louis Stevenson





(四)
海外社區
兒少服務

1. 以馬內利育幼院

由林美雲牧師在泰北創立，目前收容量是55人，對象為5歲至18歲的孩子。透過本會的補助，支援院童就讀大學、更換活動教室屋頂、購置院童衣櫃。育幼院靠著上帝的恩典，透過早晚禱告及聖經學習，讓孩童們有信心，有盼望，知道遠離惡事，將來貢獻社會。

2. 基督海外行動協進會－南亞貧童就學計畫

南亞某些地區，種姓制度社會階級嚴明，貧民窟的學童沒上學機會，被迫做奴工。「南亞貧童就學計畫」針對貧民窟的兒童提供接受教育機會，透

過知識的提昇，促進社會階層的流動。此一計畫資助4所小學，每所學童約25-30名。

3. 華人愛與冒險協會

於大陸雲南彝良縣城設立育苗學校發展小組，幫助當地苗族村寨教會成立「育苗學校」，透過教會關懷村寨中需要幫助的孩童，促成學習機制的形成。以「育苗」為由，讓苗寨之貧困家庭孩童能在生活與教育水準上提昇。

單位名稱	服務人數
以馬內利育幼院	55人
基督海外行動協進會	100人
華人愛與冒險協會	40人







工作介紹

二、同工支持與訓練

- (一) 自辦
- (二) 策略夥伴



(一) 自辦

大誠物 業園膠箱有限公司
請用易撕封箱膠帶，無痕膠帶。
如有疑問請洽會場服務中心
分機3110, 3111(外線請撥2885-2151轉)



1. 區域聚集：

(1) 服務目標

用團體工作的模式，讓受補助單位有彼此對話的機會，累積團體知識，開啟共同成長的可能性。

(2) 服務特色

A. 尊重彼此，而非教導。透過體驗

活動的規劃進行。

B. 趣味與安全，以產生學習動力。

C. 創造對話的平台。使與會者的想法與經驗在聚會中流動，彼此撞擊，與會者能自由地在其中找到需要的資訊，並發展自己服務的方案。

(3) 2014年服務成果

場次名稱	服務單位數	服務人數	地點	備註
花蓮場	8	20	花蓮美崙浸信會	
雙北場	11	23	台北真道教會 夢想之家	
桃竹苗場	7	18	中壢真理堂	
宜基場	10	20	頭城靈糧福音中心	
屏東台東場	11	22	枋寮餐廳阮家茶坊	
彰投場	8	16	基金會中區辦公室	
雲嘉場	12	25	水林長老教會	
高雄台南場	25	49	火車頭教會	服務學習議題研討
台中場	27	57	忠明全人關懷中心	生命教練輔導技巧



2. 高關懷聚集：創造對話的平台

運用「STORY LINE」與「世界咖啡館」的動態會議操作模式，擷取同工討論的話題，讓彼此可以覺得不孤單、視野被擴大。

場次名稱	服務單位數	服務人數	地點	備註
高關懷場	9	18	萬民敬拜禱告中心	



3. 服務學習研討會：

(1) 研討會及提報單位介紹

A. 研討會緣起：

採集了台灣五間超過兩年以上，具有服務學習經驗的教會案例，於研討會中分享。將體驗教育的理論和技術運用在研討會當中，讓講者和聽者有充分對話機會，經歷別開生面、充滿反思的學習饗宴。

B. 提報單位介紹：

- a. 嘉義民雄靈糧堂：教會位於中正大學旁，教會進入於校內成立社團，善用學生成為陪讀班人力資源。幾年來，無論在對於陪讀事工或大學生門訓，教會內部已建立完整系統。
- b. 台中校園之愛：培育門徒、領袖，以推展服務學習(營隊)，達到牧養青少年核心宗旨。協會與地方教會合作，合辦寒暑假營隊，由校園之愛提供營隊

同工培訓，透過營隊共同預備，訓練地方教會青年。

- c. 中壢真理堂：牧師由於大學任教之便，開展大專生福音工作。教會以精簡的人力串連學校、社區與志工，開展了「從課輔班延伸的大學生服務學習」。這樣的連結，使得教會接觸到的都是有熱忱、有愛心的大學生，並有機會引領他們認識上帝。
- d. 新莊真理堂：一個以校園宣教、培育青年領袖為使命的教會，在校園中透過服務學習，接觸大量非基督徒大學生，並培養他們成為服事的團隊。他們的影響力從「學校」擴散到「社區」，進而從「附近中學的服務學習隊」延伸至「中國大陸的大學院校」。
- e. 台北和平長老教會：以「福音鐵三角」進行青少年服務。「在地教會」(教會)提供大

專生、青少契、教會場地、經費；「社區學校」（國中）中的福音教師負責學生招募、與校方的行政協調、社團經營。「福音機構」（校園飛颺）負責營會設計、隊輔訓練、營隊執行。

(2) 整合資料多元化運用

A. 教會經驗採集：

一一訪視受邀參與研討會的教會，留下五千至七千的文字資料。在九月份台北研討會前兩月，將資料上網，使與會者對當天的研討會內容有概括性了解。

B. 舉辦前置活動：

基金會與五間主題教會以焦點團體的方式，實地蒐集現場反應，再回饋到主活動設計。六月二十四日在高雄舉辦賞味會，使無法北上的南部教會有機會了解，同時也可針對南區場發生的狀況，作為北區場次的修正。

C. 研討會設計理念：

運用體驗教育讓參與者不僅停留於聽的角色，透過與講員以及學員間深入的對話，深化聽到的觀念，進一步反思未來的實際行動。



D. 建置資料庫：建置專屬資料庫網站，保存經驗，廣泛流傳

研討會結束後，講員的影音分享陸續上傳，成為完整的服務學習資料庫。使無法參與研討會的教會，仍可從網站找到相關資料。

4. 財務諮詢：

「由消極與被動的督導轉為積極與主動的造就」一直是本會與夥伴合作的核心理念。鑒於財務的運用容易使人陷入「理



所當然」的想法，基金會與黃啟峰弟兄合作，在財務與會計方面，每年提供八至十個夥伴到府諮詢。

黃弟兄為合格會計師，本身長期從事與非營利組織會計財務相關業務，個人也參與自己教會的財務規劃。

5. 活動101工作坊：

(1) 訓練內容說明：

實用活動技巧百寶箱，二十~三十種實用的小型活動技巧，適用於營

會、青少契、兒童主日學等各類教會常見聚會暖場、破冰，充滿樂趣與創意的實用活動課程。

(2) 訓練預期成果：

- A. 訓練機構或教會青少年同工或青少年各式活動，充滿趣味和創意，包含不同形式的活動，可以成為日後團契、主日學、營隊活動設計的材料。
- B. 親身感受活動的樂趣，激發日後活動設計的創意。
- C. 內容包含營隊活動設計、活動帶領技巧、團體動力塑造等。
- D. 了解營會進行的基本原則。

(3) 執行的方式：

- A. 為期一或兩天，視需要決定天數。
- B. 至少三間教會或機構參訓，十五人以上開班，參與人數不超過三十人。
- C. 由本會協調講師時間與受訓時間，參與單位負責推廣、招生、報名、收費、講師接送、場地及設備預備等行政作業。



6. 人際關係與牧養管理：

訓練內容：

(1) 傾聽他的心

實際運用聖經真理在日常人際關係中，與上帝、他人和自己建立健康的關係。

(2) 用愛心說誠實話

了解助人立基於「溫暖、同理、尊重」的傾聽原則。以「自我揭露」的智慧，使陷入困境的人看見盼望，產生新的洞見。

(3) 心意更新而變化

系統性地探索自己的信念、感覺和行為，指認出八種思想毒蟲，查驗是否妨礙我們經歷神的豐盛，並予以清除。讓更新的思想運用在人際關係中。

(4) 面對衝突，追求和睦

認識衝突並檢視自己對煩惱的反應。學習以正確方法處理情緒，建立有效的溝通橋樑。化解衝突、排除阻力，在健康、平和中成長。





7. 生命教練 (COACHING) :

- (1) 「生命教練」幫助每個人找到那一份專屬每一個人獨有的美好計畫。真實地做自己，並明白上帝的心意。
- (2) 「生命教練」培養出更多領袖，分擔事工重擔，使領袖自身的工作重擔減少。
- (3) 「生命教練」培訓模式：
 - A. 初階訓練：介紹生命教練的意涵、理論、操作技術。

- B. 教練演練：以八個月的時間，找到二位對象進行生命教練工作。
- C. 進階訓練：針對9種教練核心職能 (Coaching Competencies) 進行評估，並擬定後續教練職能增進計畫。
- D. 三人小組演練：每個月定期聚集，練習生命教練，明白教練領域不同的知識、模組和技術，以及分享如何應用生命教練在不同服事的場域和對象。

A photograph of three people standing on a rocky mountain peak. The man on the left is wearing a red t-shirt and black pants. The woman in the center is wearing a green t-shirt and grey shorts. The man on the right is wearing a blue t-shirt and blue jeans. They are all looking towards the right. The background is a bright blue sky with scattered white clouds. A large orange circle is overlaid on the right side of the image, containing the text '(二) 策略夥伴'.

(二)
策略夥伴



1. 財團法人基督教青年歸主協會

成立「哇咧網站」，用創意向青少年傳福音！用各種方式幫助用影像、直覺學習的青少年，以悟性思考生命的意義，認識福音！

2. 社團法人台灣秧扶青少年關懷協會

基於一個同工被成全、建立之後，將帶出極大的服事果效和影響力，因此在北中南針對青少年外展同工成立同行小組，提供聚焦、支持、充電、連結、訓練等功能。透過固定的聚會，彼此對話，交流、配搭事工，找到起初的愛。



3. 夢想之家 — 偏鄉數位課輔計畫

透過數位網路的方式，將台北名師等級的優質課程，輸送到各鄉鎮，結合當地課輔機構多年的經驗，幫助更多有需要的青少年。至今已服務十五個據點、三百五十名學生。



4. 中華發光使命協會

推動青少年事工及相關培訓，包括：青少年牧養與聚會設計、動態式小組查經的帶領技巧、讓青少年愛上查經的提問法、馬可福音動態式小組查經、腓立比書動態式小組查經、活化聚會的動態反思引導技巧等。



5. 中華匯思領袖協會 (WISK)

經由反思，一起學習如何透過生命經驗的分享，發展出「融匯貫通、集思廣益」的智慧！匯思的培訓採用體驗教育的學習方式，結合不同專業引導方法，建構以學員為主體的領袖訓練課程。



6. 社團法人台灣彩虹愛家生命教育協會

以小六到國二的學生為主，進行「青春啟航」十二堂課程，幫助青少年正向面對青春期。談論夢想、打破性別刻板印象、學習友伴關係，並分辨真愛、激情和迷戀的不同，學習兩性尊重保護之道，進一步了解婚姻與承諾等待的重要。透過體驗活動、影片、繪本、小組討論等方法，帶孩子一同航行一段生命之旅。

這套課程可以在校園、教會及社區執行，從2014年開始，服務約五百個班級，一萬五千名學生，幫助孩子擁有一個無悔的青春，活出真愛幸福的人生。

生命
見證

哇咧星樂園 社群網站陪伴青少年

文/蔡惠玲 圖/林愛翎 提供

「現在青少年面臨的共同問題是缺乏安全感，但是最大的不同是，他們都承認人不完美。」長期投入青少年網路福音預工的青年歸主協會總幹事及哇咧星樂園站長的林愛翎受訪時作以上表示。

哇咧星樂園 (walei) 是華人青少年的社群網站，與「無名小站」同年成立，在草創時就決定以非基督徒為設定對象，決定以他們聽得懂的方式傳福音，屬於福音預工。因為上帝清楚以哥林多前書九章22節呼召林愛翎，「向甚麼樣的人，我就作甚麼樣的人。無論如何，總要救些人。」

哇咧星樂園去年成立十五週年時，針對12-18歲青少年進行青少年心靈白皮書調查，調查發現，他們生活周遭發生的事情，在人際方面最大的是挫折是「朋友突然不理我」；在家庭方面，則是不知道如何跟父母溝通；在自我形象方面，有五成以上青少年認為自己已經很努力，卻達不到別人的期待，且每四個人有一個人不喜歡自己。

跟上帝摔角 上帝以愛挽回

林愛翎談及過去成長經驗與上帝呼召她成立哇咧星樂園的歷程相關。林愛翎出生在基督化家庭，但是周遭的朋友以非基督徒較多。她在國中的時候，班長及導師都莫名奇妙的討厭她，當她在被班長當場羞辱，難過地在晚自習哭的時候，還會有人經過旁邊跟她說，「妳吵死了。」





就讀大眾傳播系的她在大三時陷入憂鬱情緒，心理醫生跟她說「她是一個沒有殼的蛋，別人任何的眼神和話語都會直接刺進心裡，無法保護自己。」在一個很深的夜裡，林愛翎問主耶穌「到底是不是真的愛我，為什麼要讓我獨自在世界上痛苦？」

但真正幫助她走出傷害的陰影是上帝的愛。她看到一本書，寫著「我一直愛妳，每天都期待妳跟我說話，但是妳忘了我。」彷彿是主耶穌對她的回應。她想起，她總是有問題才找主耶穌，平時卻遺忘了祂。上帝也讓喜歡影像創作的林愛翎看到由蘇俄電影導演塔可夫斯基所寫的《雕刻時光》一書，塔可夫斯基把電影定

義為「時間的塑形」，電影不只是娛樂或觀賞而已，「因為時間與空間是幫助人們找到信仰。」走過那段孤單、逃避、不被世界接納的生命歷程，從神找回自己的林愛翎，她才發現唯有倚靠上帝，以天父的愛才能幫助她愛自己、勇敢做自己。

哇咧星樂園創作許多微電影及動漫的腳本是有關於青少年的自我接納、同儕認同感等議題。例如：動漫《我是隱形人？》其中有一句台詞「有一天，就算我蒸發了，也不會有人在乎我。」傳遞一個人像個隱形人般傷心過日子，內心越來越空虛，覺得沒有人了解、在乎他。很多青少年看了之後都流下眼淚。

上帝幫助我們愛不完美的自己

哇咧星樂園有「心理測驗」、「動畫影片」，有「秘密信箱」，如果青少年有困難或擔心的事，可以寫信和祕密輔導商量，也有「戀愛星球」，教導學校沒教的事-愛情。林愛翎說，「網路是最好的平台，可以寫日記、留言，是雙向溝通，在網路上的青少年，主動來訴說他們的困擾，當我們以無條件的愛回應青少年，他們會對基督信仰有興趣。」

「其實每個人的心是否準備好接受福音，我們並不知道，但是青少年有喜歡聽故事、愛玩遊戲、愛搞笑等特質。」林愛翎說，所以隨著時代的脈動，哇咧星樂園將過去的「網友會」，發展成為「實境遊戲」，將網路遊戲的角色扮演及影片結合，影片中的演員跟一起青少年互動。

《黑色同學會》是哇咧星樂園設計的第一個實境遊戲，結合戲劇、心理測驗及偵探遊戲。把心理測驗中的人性陰暗面設計在六個大學生角色上，寫了一個神祕的偵探故事，並配合偵探遊戲拍攝了三段影片。最後用心理測驗讓參加者發現自己有內心陰暗面，佈道中傳遞這是內心最深的需要，唯有找到愛的源頭才能解決。目前的同工卉卉，就是參加《黑色同學會》實境遊戲而認識上帝，進而參與服事。



林愛翎說，有時候青少年面對無助與失望時，反而會促使他們去尋求一個更深的倚靠，當我們以等候與禱告陪伴他們，青少年便有機會了解信仰與生命有何相關，就是傳福音的機會了。

2014年服務成果

【兒少關顧與牧養】

名稱	服務單位數	服務人數
聖道兒童之家	1	31人
弱勢兒少課後陪讀	112	3,800餘人
高關懷青少年事工	9	300餘人
海外社區兒少服務	3	195人

【同工支持與訓練】

自辦

名稱	服務單位數	服務人數
區域聚集	119	250
高關懷聚集	9	18
服務學習研討會	64	141
財務諮詢	9	23
活動101	22	97
人際關係與牧養管理	6	8
生命教練 (COACHING)	62	150

策略夥伴

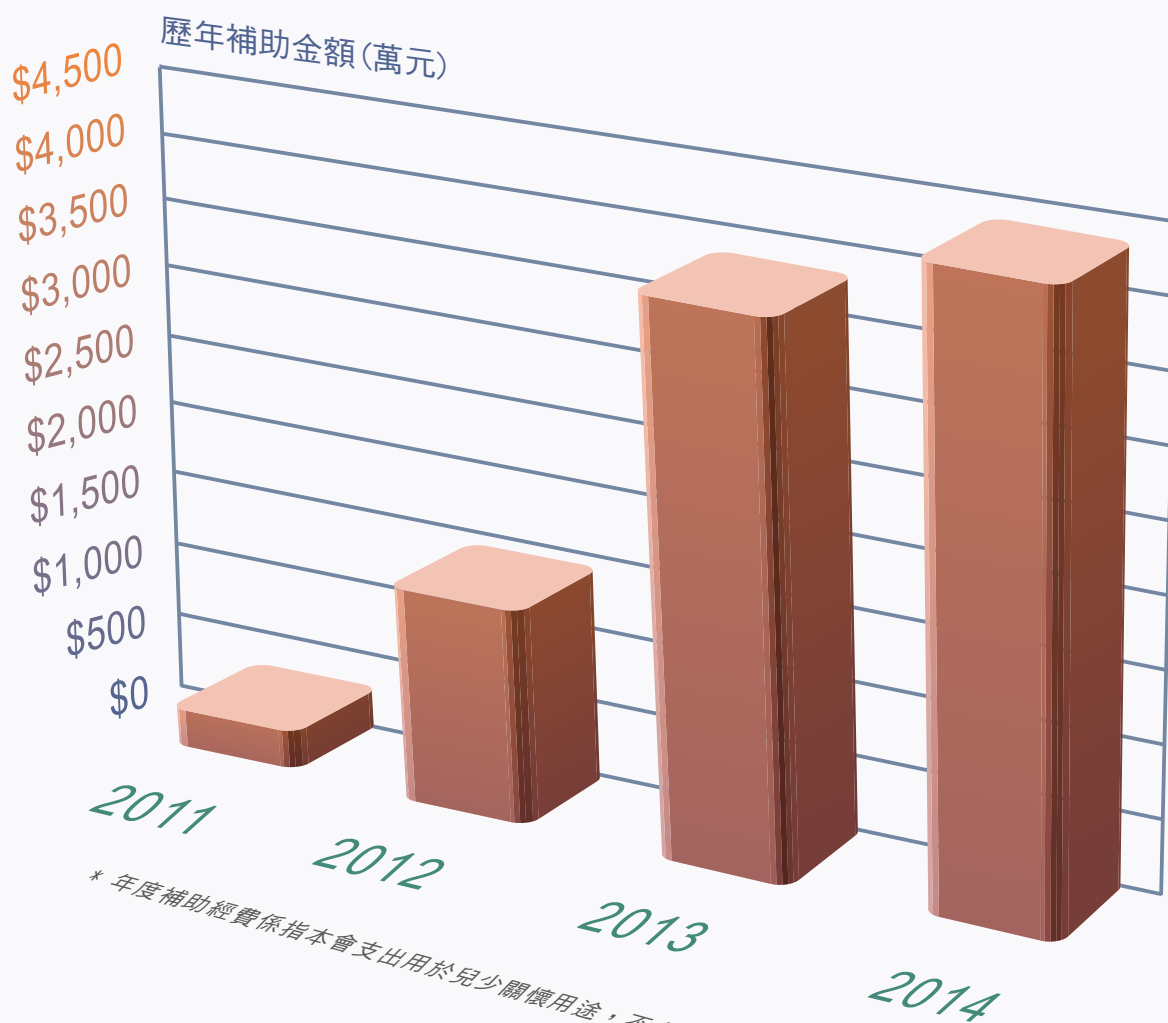
名稱	服務單位數	影響人數
財團法人基督教青年歸主協會	400	7,380
社團法人台灣秧扶青少年關懷協會	15	40
夢想學校 — 偏鄉數位課輔計畫	9	300
中華發光使命協會	265	2,400
中華匯思領袖協會 (WISK)	17	84
社團法人台灣彩虹愛家生命教育協會	574	16,630

- 服務成果的數字資料來源由策略夥伴提供。
- 各策略夥件事工規模大小不一，本單位補助僅為特定事工之部分經費。

經費收支分析

一、年度補助經費支出金額

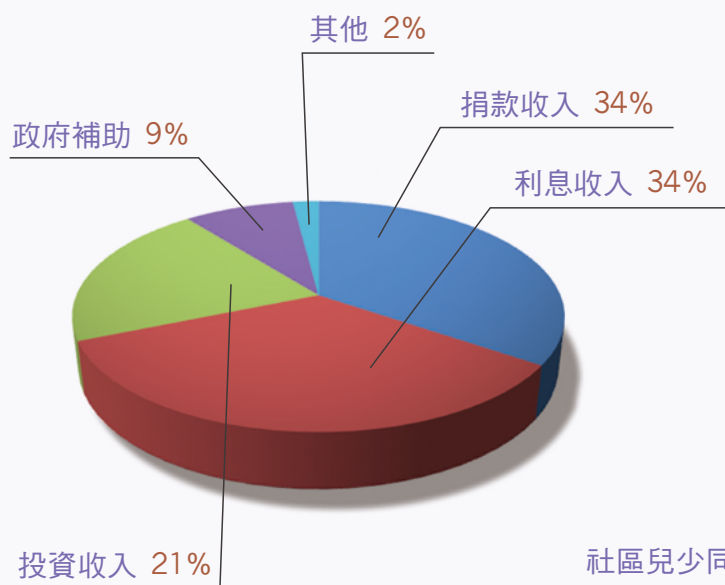
「本基金會財務報表簽證及稅務簽證申報，均係委由勤業眾信聯合會計師事務所出具會計師查核報告書」



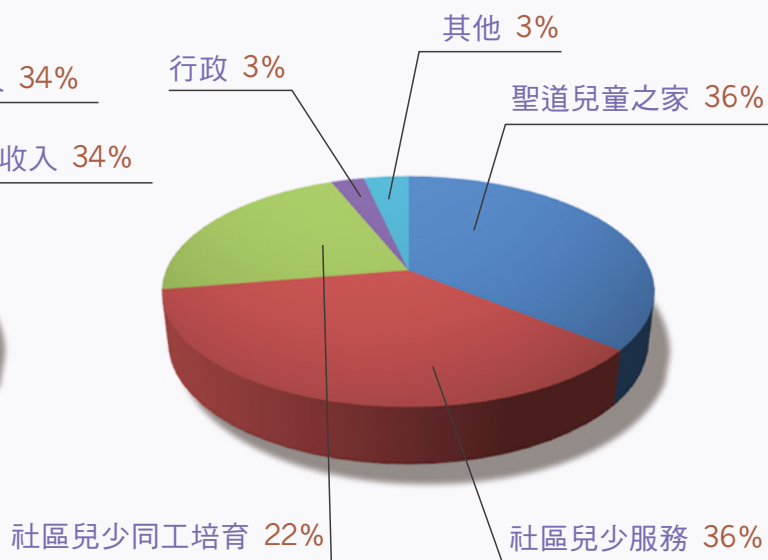
* 年度補助經費係指本會支出用於兒少關懷用途，不含人事及行政支出。

二、2011~2013年經費來源與支出分析圖

(一) 經費來源分析

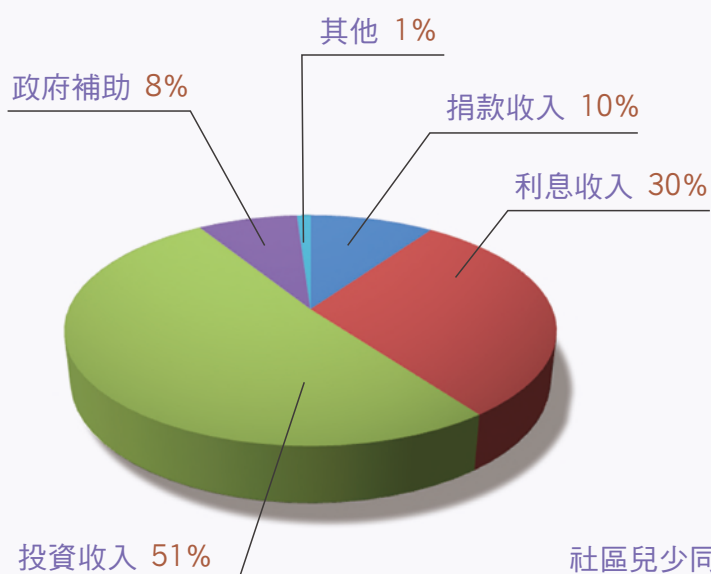


(二) 經費支出分析

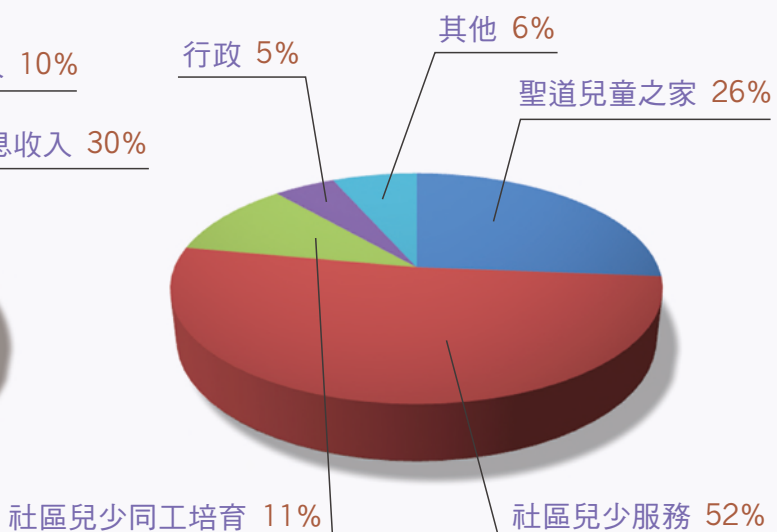


三、2014年經費來源與支出分析圖

(一) 經費來源分析



(二) 經費支出分析



行動邀約

2014年的年報記錄了上帝對基金會的帶領。想進一步了解更多訊息，請上本會官網查詢，若有任何建議，也歡迎您不吝給予寶貴的指教。

一、想進一步了解聖道兒童之家的工作
網址：<http://www.hwch.org.tw>



二、想更明白社區兒少關懷工作
網址：<http://www.hwcyf.org.tw>



三、想知道最新的訓練資訊
網址：<http://www.hwcyf.org.tw>



四、想了解資產管理的狀況
網址：<http://www.hwcyf.org.tw>



「為了我而接待這樣一個小孩子的，就是接待我。接待我的，不僅僅是接待我，也是接待差我來的那一位。」

馬可福音9:37



www.hwcyf.org.tw



財團法人基督教聖道兒少福利基金會
Holy Word Children & Youth Foundation

地址：台北市北投區承德路7段388號1樓

電話：(02) 2820-0131

傳真：(02) 2822-2332

E-mail：help@hwcyf.org

